



PROTECTION SUISSE  
DES ANIMAUX PSA

Rapport  
annuel  
2023



La protection des  
animaux en Suisse

Animaux de compagnie	4
Animaux sauvages	5
Animaux de rente	6
Service de contrôle	7
Contrôles de la protection des animaux	8
Krax Jeunesse et protection des animaux	9
Grizzly – en faveur des personnes âgées	10
Expérimentation animale	11
Nos fonds	12
La protection des animaux en chiffres	13
La PSA en chiffres	14
MAGAZINE PSA	15

© 2023

Protection Suisse des Animaux PSA  
Dornacherstrasse 101 · CH-4018 Bâle  
Tél. 061 365 99 99  
psa@protection-animaux.com  
www.tierschutz.com/fr

### Les sections de la Protection Suisse des Animaux PSA:

Aargau; Appenzell; Appenzeller-Vorderland;  
Bas-Valais; Basel-Stadt; Basel-Land; Bern  
Kanton; Bern Stadt; Biasca; Biel-Seeland;  
Ceresio/Mendrisiotto Emmental; Frauenfeld;  
Fribourg; Frutigen ·Glarus; Graubünden;  
Haut-Léman; Horgen; Interlaken-Oberhasli;  
Jura/AJPA; Jura/Soubey; Kreuzlingen; La  
Chaux-de-Fonds; Le Locle; Liechtenstein; Linth  
Locarno; Lugano; Luzern; Neuchâtel; Nidwal-  
den; Nidersimmental; Nyon; Oberaargau; Ober-  
simmental; Oberwallis; Obwalden; Olten; Rhein-  
tal; Romanshorn; Rorschach; St. Gallen Stadt;  
Saanenland Sargans-Werdenberg; Schaffhau-  
sen; Schwyz; Sirmach; Steckborn; Thun; Toggen-  
burg; Uri; Uster; Val de Travers; Valais; Vaud;  
Winterthur; Zug; Fondation Neuchâteloise d'Ac-  
cueil pour Animaux Helena Frey-Stiftung für  
Tierschutz, Rümlang; Stiftung Mensch+Tier,  
Basel-Stadt; AKUT Aktion Kirche und Tiere; APS  
Auffangstation für Sittiche und Papageien;  
Club der Rattenfreunde; Le Refuge de Darwyn;  
Stiftung Wildstation Landshut; PRT Protection  
et Récupération des Tortues; SOS Chats, Genève;  
VAZ Verein Aquarium Zürich; Verband  
Schweizer Fisch- und Reptilienstationen VSFR



«Qu'est-ce que l'homme sans les bêtes?  
Si toutes les bêtes disparaissaient, l'homme mourrait  
d'une grande solitude de l'esprit. Car ce qui arrive aux bêtes  
arrive bientôt à l'homme».

Extrait d'un discours du chef Seattle des  
Indiens Suquamish, Territoire de Washington 1854





## Animaux de compagnie: ils ont besoin de notre protection.

**Commerce de chiens et d'animaux** Le commerce sans scrupules de chiens, de chats et d'autres animaux de compagnie et exotiques est en plein essor en Suisse. Quantité de ces animaux proviennent de détentions et d'élevages cruels pour les animaux. Le nouveau service de signalement PSA pour le commerce d'animaux permet de mettre fin aux agissements des marchands d'animaux sans scrupules. Les futurs propriétaires d'animaux peuvent s'annoncer avant l'achat et faire évaluer une annonce, une offre ou autre par la PSA. Grâce au service de signalement PSA, les achats d'animaux par des vendeurs sans scrupules sont ainsi empêchés, ce qui évite que de l'argent supplémentaire ne tombe dans les poches de ces marchands.

**Chats** Les actions systématiques de castration se poursuivent. C'est le seul moyen d'empêcher la multiplication incontrôlée de la population féline et les épidémies félines en Suisse. L'année dernière également, nous avons consacré un budget de 400 000 CHF à cette fin.

**Chevaux, ânes et mulets** 330 exploitations, écuries et propriétaires de chevaux participent au label cheval de la PSA et aux campagnes «La bonne écurie» et «SORTEZ LES CHEVAUX!» La PSA encourage ainsi le libre mouvement, la mise au pâturage et le contact social chez les chevaux. Une nouvelle étude de la clinique équine de Berne, cofinancée par la PSA, montre qu'il y a un grand besoin d'agir en la matière. C'est pourquoi la PSA met l'accent sur l'information des détenteurs, des propriétaires et des vétérinaires et est également active au niveau politique. De plus, elle a lancé cette année la campagne «SORTEZ LES ÂNES ET LES MULETS! Mais correctement».

**Détention de poules à titre privé** Parce que ce type de détention est en plein essor et que la PSA a constaté à maintes reprises des erreurs commises dans ce contexte et qui relèvent de la protection des animaux, une campagne sur la détention de poules a été lancée en 2023 en coopération avec l'OSAV\*: des informations claires sur une détention de poules respectueuse des animaux sont disponibles sur

[www.mespoulesjenprendssoin.ch/](http://www.mespoulesjenprendssoin.ch/)



## Animaux sauvages: nous nous engageons pour eux.

**Chasse** La PSA s'engage depuis des années pour une meilleure protection des animaux lors de la chasse. L'interdiction de la chasse au terrier, une pratique cruelle pour les animaux, et de l'entraînement des chiens de chasse sur le renard vivant a entre-temps été introduite dans certains cantons. Mais nos revendications vont plus loin et comprennent entre autres une interdiction de l'alcool, une interdiction des munitions nocives contenant du plomb ou une obligation de formation continue pour les chasseurs.

**Rapport sur les zoos** Celui-ci recouvre 64 institutions. La PSA a évalué la détention d'animaux dans de grands zoos gérés de manière scientifique, mais aussi dans des parcs animaliers ou des volières plus petits. D'une part, ce répertoire doit aider les visiteurs de zoos à s'informer au préalable ou à faire leur choix à l'appui de l'évaluation. D'autre part, les critiques (généralement) constructives de la PSA doivent inciter les responsables des zoos à améliorer le bien-être des animaux.

**Cuisses de grenouilles** Plusieurs centaines de millions de grenouilles sont tuées chaque année dans d'atroces souffrances.

Aujourd'hui encore, les pattes des grenouilles sont coupées, alors que celles-ci sont le plus souvent encore vivantes. Les animaux se vident ensuite de leur sang dans d'énormes douleurs. La Suisse est également coresponsable de cette souffrance animale, puisque nous importons chaque année plus de 65 tonnes de cuisses de grenouilles. C'est pourquoi la PSA s'engage pour une interdiction de ce produit issu de la torture.

**Soins aux animaux sauvages** Les stations de soins de nos sections s'occupent chaque année de milliers d'animaux sauvages indigènes en détresse. Plus de détails à la page 12 de ce rapport.

**Sauvetage des faons** Chaque année, au moins 1700 faons meurent dans d'atroces souffrances sous les lames des faucheuses. Une méthode moderne et déjà éprouvée pour repérer à temps les faons est de scruter les champs à l'aide d'un drone. Pour ce faire, la PSA mettra d'une part des drones à la disposition d'équipes de «Sauvetage faons Suisse», et d'autre part, nous voudrions trouver via nos canaux des aides qui soutiennent ces équipes et participent à la recherche et au sauvetage des faons.



## Animaux de rente: nous avons une grande responsabilité.

### **Notre travail et nos objectifs**

Un label sérieux doit être crédible, et les contrôles effectués par des institutions indépendantes renforcent cette crédibilité. Nous contrôlons différents labels depuis plusieurs années: pour nous, le bien-être des animaux est la base d'un bon label, c'est pourquoi nous travaillons avec les labels pour développer des directives et nous contrôlons toute la durée de vie de l'animal: au niveau de l'exploitation agricole, du transport et de l'abattoir. Dans tous ces domaines, nous avons constaté des améliorations et nous sommes optimistes quant à la possibilité de réaliser de nouveaux progrès dans les années à venir.

### **Evolution de la protection des animaux**

La protection des animaux, tout comme la société, évolue constamment: afin de rester en phase avec notre époque et d'améliorer la protection des animaux, nous in-

vestissons notre temps dans divers projets qui y contribuent. Nos projets sont étroitement liés à la pratique afin de pouvoir les mettre en œuvre de manière optimale: par exemple, le projet visant à améliorer l'évacuation des poules pondeuses, à soutenir la production de lait sans séparer le veau de sa mère, etc.

### **Soif de savoir et question d'ordre technique**

Depuis quelques années, l'intérêt des gens pour le bien-être animal s'est accru et nous répondons chaque semaine à différentes questions et curiosités sur la protection des animaux et l'agriculture. Grâce à notre expérience acquise sur le terrain, en contact étroit avec la pratique de la détention des animaux, de leur transport et des abattoirs, nous pouvons partager nos connaissances et répondre aux questions.



Les slogans publicitaires sont trompeurs et les pseudo-labels signifient uniquement que les prescriptions légales minimales insuffisantes en matière de détention, de transport et d'abattage des animaux sont respectées. Les labels de viande sérieuse garantissent en revanche des normes nettement plus élevées pour le bien-être des animaux. Les collaboratrices et collabora-

teurs du Service spécialisé PSA Contrôles de la protection des animaux vérifient le respect des normes du label, de manière indépendante et sans préavis. Ils sont présents tous les jours sur place, auprès des animaux dans les exploitations, pendant les transports et à l'abattoir.

[www.mangeravecducoeur.ch](http://www.mangeravecducoeur.ch)



(Coop) Œufs et viande suisses provenant d'une détention respectueuse des animaux, avec sorties régulières ★★★



Production biodynamique selon les directives de Bio Suisse; sorties journalières ★★



Viande et œufs suisses issus d'un élevage biologique et respectueux des animaux, avec sorties et pâturage fréquentes ★★★



Production Suisse intégrée; l'élevage respectueux des animaux avec sorties journalières ★★



Nettement plus stricte que les exigences légales, toute l'exploitation est biologique ★★★



(Migros) Viande de bœuf issue d'un élevage respectueux des animaux avec pâturage et sorties ★★



(Migros) Viande de bœuf biologique suisse, selon directives de Bio Suisse et, de surcroît, pâturage fréquent et sorties tout au long de l'année ★★



Viande de veau et de bœuf suisse, issue d'un élevage sous la mère, en groupes, avec sorties journalières ★★★



(Coop) Détention animale et production selon directives de Bio Suisse, nettement plus strictes que les exigences légales, respectueuses des animaux, avec sorties régulières ★★★



Porc suisse issue d'une détention en plein air respectueuse des animaux, dans les pâturages et les terres arables ★★★



(Lidl) Porcs suisses issus d'un élevage en groupe, respectueux des animaux, avec sorties régulières en plein air ★★★



Porc suisse provenant de porcs élevés en alpage, avec détention en groupe respectueuse des animaux et parcours en plein air permanents et non pavés ★★★

★★★ Contrôles réguliers et inopinés de l'ensemble de la chaîne de la production, autrement dit des fermes, des transports et des abattoirs, par des spécialistes du Service de contrôle PSA

★★★ Contrôles réguliers et inopinés de protection des animaux pour les transports et les abattoirs, par des spécialistes du Service de contrôle PSA



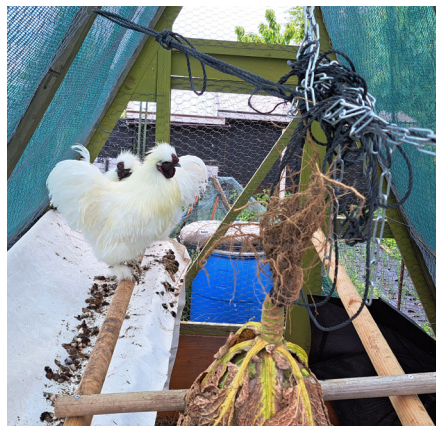
## Contrôles de la protection des animaux: nous y regardons de près et expliquons.

Notre Service spécialisé Contrôles de la protection des animaux examine les signalements portant sur des élevages mauvais ou douteux. Si un signalement est justifié, il décide si le problème peut être résolu par un entretien avec le détenteur de l'animal, s'il faut faire appel aux autorités ou s'il faut

déposer une plainte pénale. Cette année, 287 signalements ont été traités.

Ils concernaient:

- Animaux de compagnie 210
- Animaux de rente 100
- Animaux sauvages 31







## Krax anime les défenseurs des animaux de demain.

Krax, le Service spécialisé PSA Jeunesse et protection animaux, sensibilise les enfants et les jeunes aux thèmes liés aux animaux et à leur protection.

18 enseignant-e-s Krax spécialisé-e-s dans la protection des animaux effectuent chaque année plus de 300 visites dans les écoles, dans le cadre de Krax École.

Dans le club Krax, les enfants sont invités à des événements passionnants et reçoivent le magazine Krax contenant des informations sur les thèmes actuels de la protection animale, des actions et de superbes photos d'animaux.

Informations sur les offres et les actions de Krax Ecole et Krax Club sous [www.krax.ch](http://www.krax.ch)





## Grizzly – un projet de la Protection Suisse des Animaux PSA en faveur des personnes âgées.

Les animaux font du bien aux personnes âgées. Ils permettent des contacts sociaux, font bouger et apportent joie et bien-être. L'un des points forts de Grizzly est la visite d'animaux dans les maisons de retraite et les établissements médico-sociaux, afin que les personnes qui ne peuvent plus avoir leurs propres animaux puissent tout de même avoir un contact précieux avec les animaux. En outre, un après-midi public pour les personnes âgées a eu lieu pour la première fois cette année en Suisse romande.

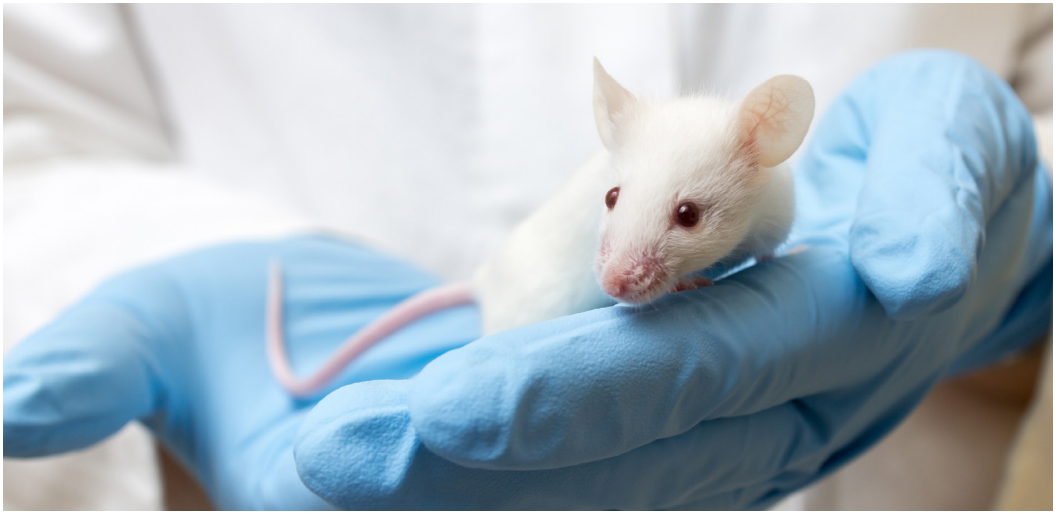
Pendant un après-midi, les personnes âgées ont pu passer un après-midi passionnant avec des ânes, avant de partager un goûter.

Les maisons de retraite et EMS sont visitées une fois par mois avec des alpagas, des ânes et des chiens.

- 45 visites
- 18 maisons de retraite et EMS
- 3 fermes différentes avec des alpagas et des ânes

[www.tierschutz.com/fr/grizzly/](http://www.tierschutz.com/fr/grizzly/)





## Expérimentation animale là aussi, la protection des animaux est engagée.

### **Le centre de compétence national 3R**

Le 3 RCC, reconnu et soutenu par la Confédération, a commencé ses activités. Son objectif est de mettre en œuvre le principe des 3R dans la recherche :

- **Replace** = remplacer les expériences sur les animaux par des méthodes alternatives
- **Reduce** = réduire le nombre d'expériences sur les animaux
- **Refine** = affiner l'expérimentation animale pour qu'elle soit moins contraignante pour les animaux

C'est le seul moyen d'aider les méthodes alternatives sans animaux à s'imposer et de s'éloigner progressivement de l'expérimentation animale. En tant que membre fondateur, la PSA siège au comité directeur et y défend les revendications de la protection des animaux.

### **Interventions politiques**

Les interventions parlementaires lancées par la PSA pour améliorer la situation des animaux de laboratoire ont toutes été rejetées. Cet exemple montre à quel point il est difficile de faire évoluer les mentalités en

faveur d'alternatives en matière d'expérimentation animale. Malgré cela, nous continuerons à être présents au Parlement avec des interventions.

### **Information**

Par le biais de conférences spécialisées et de publications, nous informons régulièrement les spécialistes, les médias et le grand public sur la toile de fond et les thèmes actuels de la problématique de l'expérimentation animale. Nous continuons également à développer ce thème sur notre site Internet. C'est la seule façon de maintenir la pression pour aider les principes 3R à s'imposer.

### **Le projet Rehoming**

Nous essayons de développer le rehoming d'animaux de laboratoire en bonne santé qui ne sont plus nécessaires. Jusqu'à présent, plus de 547 rats, 175 souris, 3 lapins et 20 chiens ont pu être pris en charge et placés dans de bonnes conditions de vie. L'objectif est d'intéresser davantage les chercheurs à ce concept et de l'étendre à d'autres espèces animales.

## Les sections de la PSA: soutenue par les fonds de la PSA.

Nous soutenons le travail important de nos sections grâce à des fonds spéciaux.

### **Fonds pour les campagnes de castration des chats**

Depuis le début des campagnes de castration il y a 27 ans, plus de 220'000 chats abandonnés et chats de ferme ont été capturés, traités par des vétérinaires et castrés à ce jour. Depuis lors, on a réussi à maintenir la population féline à un niveau stable en Suisse et à éradiquer en grande partie les épizooties félines qui sévissaient autrefois. Mais pour garantir ce succès, les actions doivent être poursuivies. Contributions de la PSA aux campagnes de castration à l'échelle nationale: 403'022 CHF.

### **Fonds pour animaux âgés et difficiles à placer**

Chaque année, des milliers de chiens, de chats et d'autres animaux de compagnie se retrouvent dans les refuges pour diverses raisons. Beaucoup attendent longtemps une nouvelle place en raison de leur âge ou pour d'autres motifs. D'autres passent leurs vieux jours dans les refuges, où on leur offre une vie adaptée à leurs besoins tant qu'ils sont en bonne santé et heureux de vivre. Contributions de la PSA en faveur des animaux de compagnie âgés et difficiles à placer: 268'200 CHF.

### **Fonds pour les soins aux animaux sauvages**

D'innombrables dangers guettent nos animaux sauvages indigènes: les mères hérissons se font écraser et laissent derrière elles des nourrissons sans défense. Les oiseaux sauvages se blessent ou tombent malades. Les bébés écureuils tombent du nid. Des amphibiens trouvent la mort sur la route. La protection des animaux est de plus en plus confrontée à des animaux sauvages en détresse qui ne pourraient pas survivre sans aide humaine. C'est pourquoi des stations de soins pour oiseaux sauvages, hérissons, animaux sauvages et reptiles sont exploitées dans toutes les régions de Suisse. Au printemps, des actions régionales de sauvetage d'amphibiens sont organisées. Contributions de la PSA aux soins apportés aux animaux sauvages: 187'333 CHF.

### **Fonds en faveur des propriétaires d'animaux indigents**

Pour les personnes qui vivent à la limite du minimum vital, leur animal de compagnie représente souvent le seul soutien dans la vie. Or, un traitement chez le vétérinaire ou un séjour nécessaire dans un refuge pour animaux engendre rapidement des problèmes financiers. Dans de tels cas, ce fonds intervient, après une clarification approfondie en collaboration avec les autorités chargées de l'aide sociale. Contributions de la PSA en faveur des propriétaires d'animaux indigents: 37'244 CHF.

### **Fonds pour les animaux exotiques**

Les animaux de compagnie exotiques tels que les serpents, les geckos, les poissons d'ornement ou les perroquets sont de plus en plus appréciés en Suisse également. Les sections de la PSA sont toujours plus confrontées à des animaux à remettre, car de nombreux détenteurs sous-estiment l'effort nécessaire à leur détention. La Protection Suisse des Animaux PSA propose aux sections ainsi qu'aux membres de l'Association Suisse des Stations d'Accueil pour Poissons et Reptiles VSFR un soutien technique pour la détention de reptiles, de poissons et d'oiseaux et les soutient financièrement grâce au Fonds pour animaux exotiques nouvellement créé. Contributions de la PSA en faveur du Fonds pour les animaux exotiques: 80'000 CHF.

## Statistik I: Der Tierschutz in Zahlen.

Anzahl Tiere, die von den Tierheimen und Auffangstationen aufgenommen wurden.



<b>Chats</b>	<b>7183</b>
dont placés	5357
dont euthanasiés/morts	471
dont restitués à leur propriétaire	923
encore dans les refuges	432



<b>Autres *</b>	<b>16'539</b>
dont placés	8584
dont euthanasiés/morts	1260
dont restitués à leur propriétaire	120
encore dans les refuges	6611

\* Tortues, poissons d'aquarium, oiseaux, chevaux et animaux exotiques



<b>Chiens</b>	<b>2041</b>
dont placés	1137
dont euthanasiés/morts	84
dont restitués à leur propriétaire	635
encore dans les refuges	185



<b>Rongeurs</b>	<b>2061</b>
dont placés	1514
dont euthanasiés/morts	135
dont restitués à leur propriétaire	23
encore dans les refuges	389

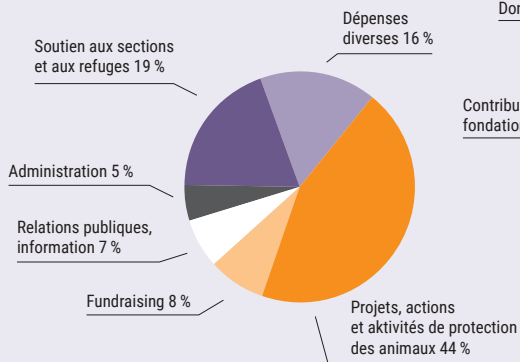
<b>Total</b>	<b>27'824</b>
dont placés	16'556
davon euthanasiert/gestorben	1950
dont restitués à leur propriétaire	1701
encore dans les refuges	7617

## Statistik II: Der STS in Zahlen.

Aperçu de l'utilisation et de l'origine des fonds de la Protection Suisse des Animaux PSA.

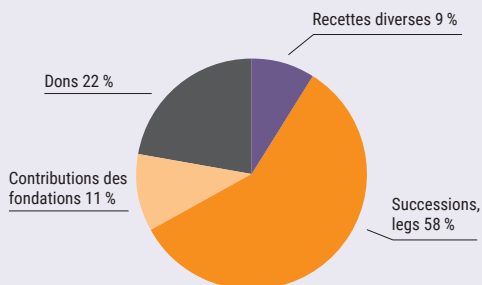
### Recettes

Successions, legs	6'192'446
Contributions des fondations	1'168'322
Dons	2'292'725
Recettes diverses	939'450
<b>Total des recettes</b>	<b>10'592'943</b>



### Dépenses

Projets, actions et activités de protection des animaux	4'706'495
Fundraising	879'960
Relations publiques, information	778'760
Administration	509'003
Soutien aux sections et aux refuges	2'058'886
Dépenses diverses	1'659'839
<b>Total des Dépenses</b>	<b>10'592'943</b>



### Personnel

Nombre de collaboratrices et collaborateurs employés: 77 + 2 apprentis de commerce

### Services spécialisés

- Animaux de compagnie
- Animaux sauvages
- Animaux de rente
- Centre de compétence animaux de rente
- Expérimentations animales

### Services de contrôle

- Contrôles des labels pour animaux de rente
- Contrôles de protection animale

### Projets spéciaux

- Club de jeunesse KRAX
- Projet scolaire KRAX
- Grizzly pour les seniors

### Services de consultation

- Service de consultation vétérinaire concernant les problèmes de protection animale
- Service de conseil juridique en ce domaine

## Abonnez-vous ... vous-même ou offrez-le en cadeau



### Le MAGAZINE-PSA ...

... vous assure des informations actuelles sur les activités nationales et internationales relatives à la protection des animaux.

... met le doigt sur les abus choses telles qu'elles sont.

... donne des conseils pour élever des animaux dans de bonnes conditions.

... est uniquement disponible sur abonnement!

4 éditions  
annuelles  
+1 numéro gratuit  
pour seulement  
CHF 12.80

[www.magazine-psa.ch](http://www.magazine-psa.ch)

## Carte de commande

Je m'abonne au MAGAZINE-PSA (4 numéros + 1 exemplaire gratuit) au prix de CHF 12.80 par an.

J'offre un abonnement au MAGAZINE-PSA (4 numéros + 1 exemplaire gratuit) au prix de CHF 12.80 par an. La facture est à mon nom.

### Mon adresse (adresse de facturation)

Prénom	Nom
Rue/N°	NPA/Localité
Date	Signature

### Bénéficiaire de l'abonnement offert (nous l'informons nous-mêmes de ce cadeau)

Prénom	Nom
Rue/N°	NPA/Localité

## Le bon enclos pour votre animal de compagnie? C'est facile avec [calculateur-enclos-animaux.ch](http://calculateur-enclos-animaux.ch)

Utilisez le calculateur enclos animaux, développé par la Protection Suisse des Animaux PSA avec le soutien de l'Office fédéral de la sécurité alimentaire et des affaires vétérinaires (OSAV), pour trouver un enclos adapté à votre futur animal de compagnie. L'outil de la PSA vous permet, après avoir choisi l'espèce animale souhaitée et la taille du groupe, de déterminer les dimensions de l'enclos prescrites par la loi ainsi que la taille recommandée. En outre, vous en apprendrez plus sur l'aménagement exigé par la loi et recevrez des recommandations sur la taille et la composition des groupes.



Carte de commande  
pour MAGAZINE-PSA  
abonnements



Protection Suisse des  
Animaux PSA  
Magazine  
Dornacherstrasse 101  
Case postale  
4018 Bâle